

▶▶ **Comprender los trastornos del desarrollo neurológico y el papel de los padres/tutores**

United Mental Health Promoters



LOS ANGELES COUNTY  
**DEPARTMENT OF  
MENTAL HEALTH**  
hope. recovery. wellbeing.

## ▶▶ Objetivos de aprendizaje

- Importancia del lenguaje
- ¿Qué son los trastornos del neurodesarrollo (NDD)?
- El papel de los cuidadores cuando un NDD está presente
- Recursos

# ▶▶ El language importa...

*Nuestras palabras tienen poder y pueden hacernos sentir incluidos / excluidos e impactar nuestra salud mental.*

## Históricamente...

- El lenguaje utilizado anteriormente referido a personas con discapacidad se ha utilizado de manera ofensiva
- Ha puesto una etiqueta a las personas con un diagnóstico, poniendo así el diagnóstico antes que el individuo.

## Nuestro objetivo es...

- Crear un sentido de pertenencia
- Reflejar la inclusión
- Poner a la persona antes de un diagnóstico y describa lo que esa persona tiene, no quién es una persona.

# ▶▶ Lenguaje inclusivo

## Término obsoleto

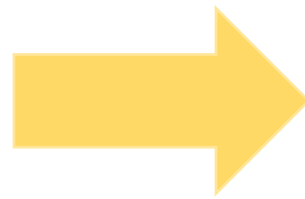
Autista

El/la discapacitado

Enfermos mentales

Sufrir una discapacidad

Aprendizaje con  
discapacidad



## Reemplazar

Tiene autismo

Niños con discapacidad

Persona con una  
condición de salud  
mental

Tiene una discapacidad

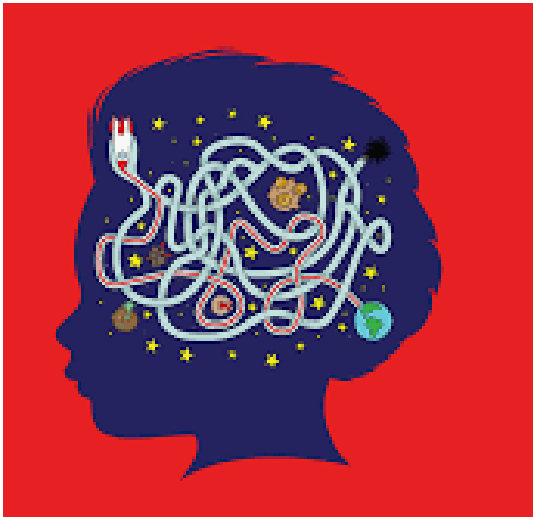
Tiene una discapacidad  
de aprendizaje

## ▶▶ Pausa para reflexionar...



¿Cómo es escuchar estas palabras cuando alguien habla de un niño/persona /ser querido/miembro de la comunidad?

# ▶▶ ¿Qué son los trastornos del neurodesarrollo (NDD)?



- Los trastornos del neurodesarrollo afectan la forma en que funciona el cerebro
- Interrumpe el desarrollo típico en los niños y puede afectar un área específica del desarrollo
- La gravedad puede variar de leve a incapacitante
- Las discapacidades de aprendizaje y el TDAH son los trastornos más comúnmente diagnosticados
-

## ▶▶ Algunas causas...

Todavía se desconoce mucho sobre NDD, pero algunas causas sospechosas son:

Genética

Nacimiento  
Prematuro

Contaminantes  
ambientales (es  
decir, plomo)

Exposición  
inuterina a  
sustancias o  
medicamentos

Bajo peso al  
nacer

# ►► Discapacidad de aprendizaje

Una discapacidad de aprendizaje puede hacer que una persona tenga problemas para aprender y usar ciertas habilidades. Las habilidades que se ven afectadas con mayor frecuencia son: lectura, ortografía, matemáticas, comprensión auditiva, expresión oral y razonamiento.

## SEÑALES DE ADVERTENCIA

Problemas para aprender el alfabeto, rimar palabras o conectar letras con sus sonidos

Errores al leer en voz alta, repetir y hacer pausas a menudo.

No entender lo que leen

Problemas para deletrear palabras

Dificultad para recordar sonidos de letras o escuchar pequeñas diferencias entre palabras

Problemas para organizar lo que quieren decir o no pueden pensar en la palabra que necesitan usar

No puede repetir una historia en orden secuencial

Puede confundir símbolos matemáticos y números mal leídos



## ►► Información importante

- Las discapacidades específicas de aprendizaje tienden a diagnosticarse cuando los niños alcanzan la edad escolar.
- Los servicios de educación especial son fuentes importantes de ayuda para los niños en edad preescolar y escolar.
- El personal de la escuela trabaja con los padres/cuidadores del niño para desarrollar un Programa de Educación Individualizado (también conocido como IEP)
- La intervención temprana es importante. Con trabajo duro y la ayuda adecuada, los niños con discapacidades específicas de aprendizaje pueden aprender más fácil y exitosamente.

# ▶▶ Discapacidad intelectual

Una discapacidad intelectual se diagnostica antes de los 18 años de edad. Incluye un funcionamiento intelectual general por debajo del promedio y una falta de habilidades necesarias para la vida diaria.

## SEÑALES DE ADVERTENCIA

Falta o retraso en el desarrollo de las habilidades motoras, lingüísticas y de autoayuda

Fracaso para avanzar intelectualmente

Falta de curiosidad /exploración de su entorno

Problemas para mantenerse al nivel de trabajo de grado

Dificultad para adaptarse a nuevas situaciones

Dificultad para entender y seguir las reglas sociales.

# ▶▶ Trastorno de autismo



- El autismo es un trastorno neurológico que afecta el desarrollo normal del cerebro en áreas relacionadas con la interacción social y las habilidades de comunicación.
- Debido a que la gravedad puede variar de leve a severa, se considera un espectro amplio.
- Se diagnostica formalmente a los 3 años, aunque una nueva investigación está reduciendo la edad de diagnóstico tan pronto como 6 meses.
-

## ►► Impactos del autismo

- **Área de comunicación** *(por ejemplo, retraso o ausencia del habla, dificultad para establecer o mantener una conversación, lenguaje repetitivo)*
- **Socialización** *(por ejemplo, falta de expresión facial, evita el contacto visual, dificultad para interactuar con los demás, dificultad para compartir intereses sociales)*
- **Comportamiento** *(por ejemplo, miedos extremos, movimientos repetitivos, como estrechar la mano, rabietas frecuentes, inflexibilidad y adherencia a rutinas o rituales).*

## ▶▶ Buscando ayuda

- Comparta sus inquietudes con su pediatra.
- Busque ayuda en los Centros Regionales para Discapacidades del Desarrollo, distritos escolares o agencias comunitarias sin fines de lucro.

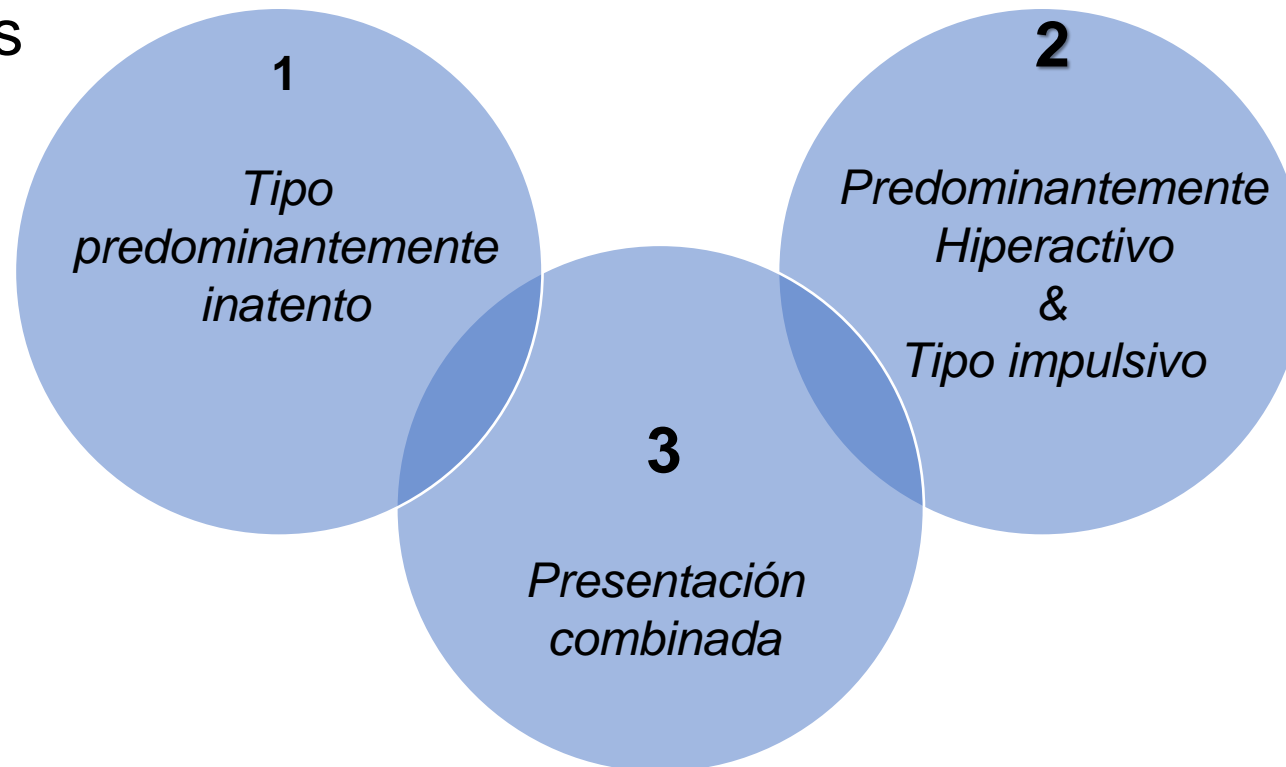
**Para obtener más información, visite:**

◁ [www.autism-society.org](http://www.autism-society.org)

◁ [www.autismspeaks.org](http://www.autismspeaks.org)

# ▶▶ • Trastorno por déficit de atención con hiperactividad (TDAH)

- El TDAH se caracteriza por falta de atención, hiperactividad e impulsividad.
- Dividido en tres categorías



# ▶▶ Síntomas del TDAH

## Tipo hiperactivo e impulsivo

1. Juega con las manos y los pies o no puede sentarse tranquilamente en su asiento.
2. Se levanta de su asiento cuando la situación requiere que permanezcan sentados.
3. Se mueve excesivamente o está inquieto cuando la situación requiere otro comportamiento.
4. Es muy ruidoso durante las actividades recreativas.
5. En constante movimiento.
6. Habla excesivamente.
7. Responde impulsivamente antes de que la pregunta se haya presentado completamente.
8. Tiene dificultad para esperar su turno.
9. Molesta o molesta a los demás

## Tipo inatento

1. Dificultad para prestar atención a los detalles, comete errores en la tarea, el trabajo u otras actividades.
2. Dificultad para prestar atención en la escuela, hacer la tarea o en actividades recreativas.
3. Parece no estar escuchando cuando se le habla directamente.
4. No sigue instrucciones y no termina las tareas escolares, tareas, quehaceres u otras actividades.
5. Tiene dificultad para organizar tareas y actividades.
6. Se molesta, evita o se niega a participar en tareas que requieren esfuerzo para prestar atención.
7. Pierde las cosas necesarias para completar tareas o actividades.
8. Se distrae fácilmente con estímulos externos.
9. Es olvidadizo en las actividades diarias.

## Tipo combinado

Este es el tipo más común:  
Los niños tienen una combinación de síntomas de hiperactividad, impulsividad y falta de atención.



## Papel de los padres/tutores

- ¿Qué señales te proporciona tu cuerpo que te alertan de que tu frustración está aumentando?
- ¿Cómo te das cuenta de que has llegado a tu "punto de ruptura"??
- ¿Cómo se reagrupa como padre??





Autocuidado



Bienestar

#### 4. Descansa suficiente



# ▶▶ Consejos para el cuidado personal de los padres | tutores

- Crear una rutina predictiva y regular
- Obtener y crear organización
- Gestiona y minimiza las distracciones
- Limite las opciones para no abrumar al niño
- Dar instrucciones claras y específicas
- Divida las tareas complicadas en partes más fáciles
- Usa metas, elogios y recompensas
- Proporcionar oportunidades para el movimiento, una dieta saludable y un horario regular de sueño
- Usar consecuencias relacionadas con la regla rota y apropiadas en magnitud
- Gritar y azotar **NO** son efectivos. Pueden dañar el desarrollo del niño y deben evitarse



# ▶▶ Recursos

- International Dyslexia Association
  - ◁ <https://dyslexiaida.org>
- Association of Educational Therapist
  - ◁ <https://www.aetonline.org/>
- Autism Speaks
  - ◁ [www.autismspeaks.org](http://www.autismspeaks.org)
- Departmental of Developmental Services
  - ◁ <https://www.dds.ca.gov/rc/>
- Children and Adults with Attention-Deficit/Hyperactivity Disorder (CHADD)
  - ◁ [www.chadd.org](http://www.chadd.org)

# ¿Preguntas?



LOS ANGELES COUNTY  
DEPARTMENT OF  
MENTAL HEALTH  
hope. recovery. wellbeing.